



Tomasz Marek

Politechnika Gdańska, Wydział Architektury

WPŁYW KSZTAŁTOWANIA PRZESTRZENI NA MOŻLIWOŚĆ ODNOWY WSI POST-PGR-OWSKIEJ

Streszczenie (abstrakt): Tematem niniejszej pracy jest badanie wpływu kształtowania przestrzeni na możliwość odnowy i zwiększenia atrakcyjności wsi post-PGR-owskiej na Ziemiach Odzyskanych. Praca przedstawia jak poszczególne wydarzenia historyczne wpłynęły na rozwój społeczny oraz przestrzenny wsi po PGR-owskiej, następnie rozważane są możliwe strategie rozwoju i odnowy bazujące na istniejących przykładach.

Słowa kluczowe: wieś post-PGR-owska, PGR, Ziemie Odzyskane, odnowa wsi, ruralistyka, architektura

THE INFLUENCE OF SPACE SHAPING ON THE POSSIBILITY OF REGENERATING A POST-STATE FARM VILLAGE

Abstract: The subject of this work is to examine the impact of space shaping on the possibility of regenerating and increasing the attractiveness of post-PGR villages in the Recovered Territories. The work presents how individual historical events influenced the social and spatial development of the village after the State Agricultural Farm, then possible development and renewal strategies based on existing examples are considered.

Keywords: post-state farm village, State Agricultural Farm, Recovered Territories, village renewal, rural planning, architecture

Wstęp

Rośnie zainteresowanie architektów, praktyków i teoretyków zagadnieniami wsi i lokalności. Celem niniejszej pracy jest zwrócenie uwagi na problematykę wsi po PGR-owskich na terenie Ziemi Odzyskanych. Porusza zagadnienia przestrzenne i społeczne wsi, zagłębiając się w skomplikowaną historię miejsc naznaczonych wojnami, przesiedleniami ludności, upaństwowieniem rolnictwa i transformacją ustrojową.

Rozwój państwowych gospodarstw rolnych w Polsce – kontekst polityczno-społeczny

Czas po 1945 roku wiązał się z wieloma zmianami wynikającymi ze skutków II wojny światowej. Polska zmieniła swoje granice terytorialne na skutek konferencji w Jałcie i Poczdamie w 1945 roku. Wschodnie części kraju zostały przejęte przez Związek Radziecki (dzisiejsze tereny Białorusi, Ukrainy i Litwy), a w zamian Polska otrzymała część ziem zajmowanych do 1945 roku przez Niemcy, czyli tereny północne i zachodnie dzisiejszej Polski. Ziemie Odzyskane wyróżniały się na tle reszty kraju pod względem wielkości i własności gospodarstw. Sytuacja polityczna zmusiła niemieckich mieszkańców do emi-

gracji. Pozostawione przez nich folwarki zostały wkrótce przekształcone w państwowe gospodarstwa rolne. Proces przekształceń zapoczątkowało *Zarządzenie Ministra Rolnictwa i Reform Rolnych z dnia 29 marca 1949 r.*, które zostało wydane w porozumieniu z *Ministrem Skarbu i Prezesem Centralnego Urzędu Planowania, o utworzeniu Centralnego Zarządu Państwowych Gospodarstw Rolnych*.

Konieczność zaopatrzenia zniszczonego wojną kraju w żywność sprawiła, że początkowo władze wspierały rozwój gospodarstw indywidualnych¹. Powojenna reforma rolna (reforma rolna z 6 września 1944 r. na mocy dekretu Polskiego Komitetu Wyzwolenia Narodowego) rozpoczęła się od zawłaszczenia bez kompensaty ziem i lasów o powierzchni ponad 50 ha. Te same działania podjęto w stosunku do gruntów należących do Kościoła rzymskokatolickiego oraz na ziemiach północno-zachodnich. W wyniku wprowadzonych zmian około 6 milionów ha terenów zawłaszczonych przez państwo zostało rozdystrybuowanych wśród rolników nieposiadających ziem oraz wśród małych rodzinnych gospodarstw. Powojenna reforma na terenie południowych i wschodnich ziem Polski spowodowała utworzenie małych, nierentownych gospodarstw rolnych. Nie uległy one późniejszej kolektywizacji ze względu na politycznie motywowaną decyzję o nieprzywróceniu praw własnościowych byłym właścicielom, którzy wyjechali do Niemiec².

Do 1949 roku proces wysiedleńczy ludności niemieckiej został zakończony. Na jej miejsce przesiedlono natomiast 4,5 miliona ludności polskiej głównie z Kresów Wschodnich. Początkowo nastroje społeczne na terenach Ziemi Odzyskanych były bardzo niepewne. Ludność polska nie do końca wierzyła, że zostały one na stałe przyłączone do Polski i traktowała je jako miejsce tymczasowego pobytu. Silne nastroje antyniemieckie oraz antyniemiecka polityka państwa sprzyjały niszczeniu śladów niemieckiej kultury oraz usuwaniu wszelkich informacji, mówiących o niemieckiej tradycji³. Proces ten miał też wymiar szabrownictwa.

Socjalistyczne władze państwowe pełniły funkcję opiekuńczą względem ludności zamieszkującej PGR-y, w większości przypadków zapewniając pracę oraz dach nad głową. Przeciętny pracownik PGR-u oprócz pensji otrzymywał m.in. mieszkanie socjalne, dofinansowanie na żywienie dzieci, wyjazdy na kolonie itp. Propaganda kreowała obraz wsi nowoczesnej i szczęśliwej, w której panował kult pracy. W rzeczywistości społeczna polityka państwa socjalistycznego doprowadziła do wielu patologii. Jedną z nich była bezradność i bierność mieszkańców PGR-ów. Powszechnym zjawiskiem był alkoholizm, kradzieże i pozorowanie pracy. W tym czasie powstało słynne powiedzenie: *Czy się stoi czy się leży dwa tysiące się należy*. Ukształtował się niekorzystny stereotyp pracownika PGR-u⁴, który utrzymał się długo po upadku państwowych gospodarstw rolnych.

¹ M. Machatek, *Przemiany polskiej wsi w latach 1918-1989*, „Klio. Czasopismo Poświęcone Dziejom Polski i Powszechnym” 2013, nr 3, s. 55-80.

² J.F.M. Swinnen, A. Buckwell, E. Mathijs, *Agricultural Privatization, Land Reform and Farm Restructuring in Central and Eastern Europe*, Routledge 2020.

³ K. Bachmann, J. Kranz, *Przeprosić za wypędzenie? O wysiedleniu Niemców po II wojnie światowej*, Wydawnictwo Znak, Kraków 1997.

⁴ E. Szpak, *Między osiedlem a zagrodą*, Wydawnictwo Trio, Warszawa 2005.

Układy przestrzenne i architektura wsi PGR-owskich

Struktura przestrzenna wsi PGR-owskiej zazwyczaj składała się z części gospodarczej, administracyjnej, mieszkaniowej i usługowej. W większych gospodarstwach funkcjonowały czasem obiekty użyteczności publicznej, jak domy kultury. Państwowe gospodarstwa rolne były niezależnymi od wsi jednostkami przestrzennymi. Często ich obiekty lokalizowano w dawnych folwarkach, przekształcając część pałacową na biura, szkołę lub mieszkania. Część gospodarczą zwykle rozbudowywano. Wiele starych, pofolwarcznych budynków zostało zlikwidowanych lub je przebudowano.

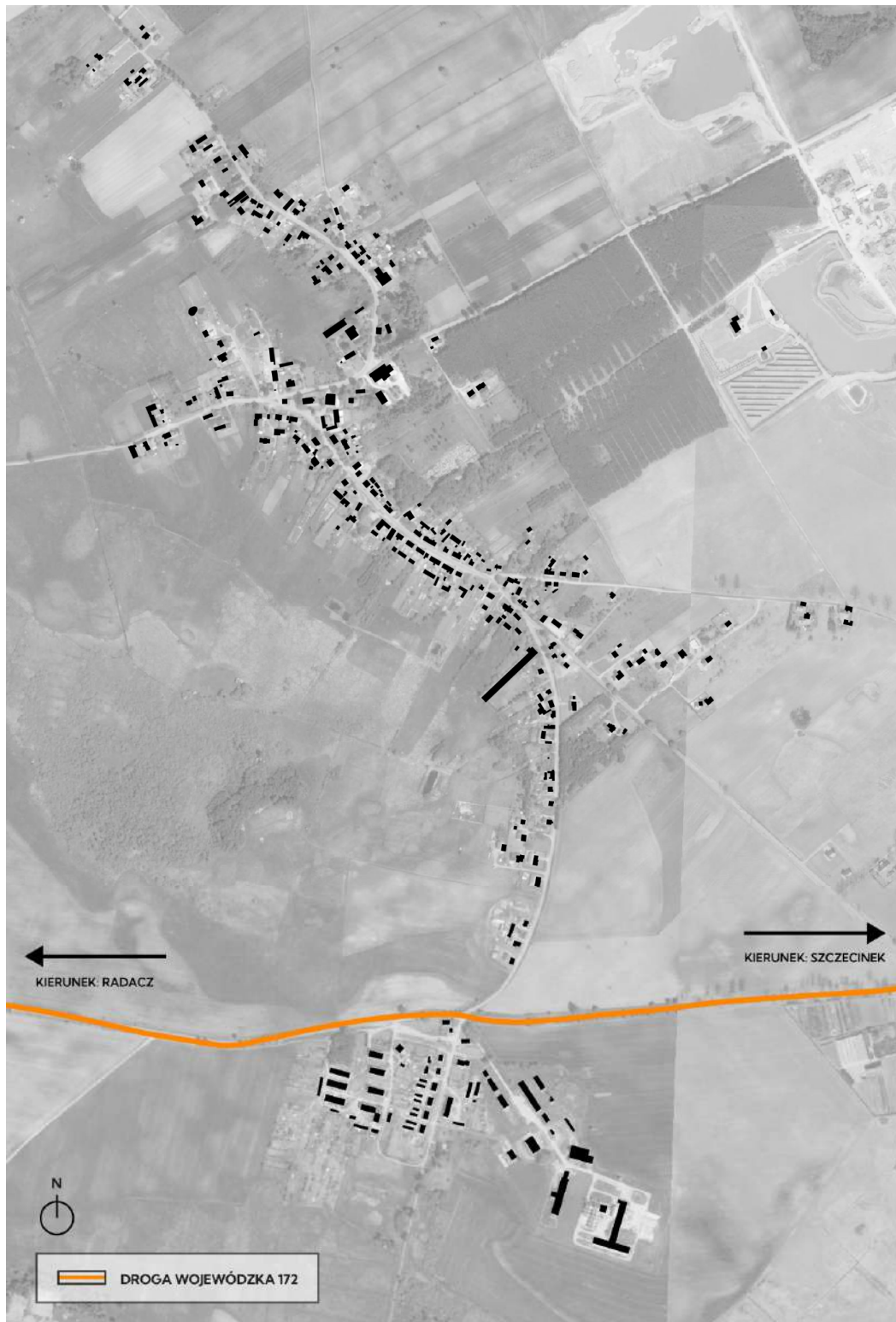
Można wyróżnić trzy typy położenia zabudowy osiedli PGR-ów względem zastanych struktur przestrzennych wsi. Pierwszym z nich są osady przylegające bezpośrednio do wsi, ale niezintegrowane przestrzennie z jej rdzeniem. Przykładem tego typu wsi jest Radacz. Drugi typ stanowią osady zintegrowane z istniejącą zabudową. Założenia budowane w oderwaniu od istniejącej struktury osadniczej należą do trzeciego typu. Były one zazwyczaj również wyposażone w dodatkową infrastrukturę społeczną⁵. Osiedla PGR-owskie naśladowały układy miejskich blokowisk, które realizowały modernistyczny postulat rozproszenia budynków.



Il. 1. PGR Radacz, woj. zachodniopomorskie

Źródło: Autor pracy.

⁵ W. Mazan, *Trouble in Paradise*, Zachęta National Gallery of Art 2020.



II. 2. PGR Parsęko, woj. zachodniopomorskie. Założenie zlokalizowane w oderwaniu od istniejącej struktury osadniczej

Źródło: Autor pracy.



Il. 3. PGR Bolegorzyn (woj. zachodniopomorskie). Osiedle i budynki gospodarcze usytuowane jako twór niezależny, oderwany od istniejącej sieci osadniczej

Źródło: Autor pracy.

Architektura mieszkaniowa osiedli PGR-owskich

Osiedla mieszkalne charakteryzowały się zunifikowanym wyglądem; wielorodzinne budynki miały płaskie dachy, równe podziały elewacji, były przeważnie dwukondygnacyjne, chociaż zdarzały się wyższe. Zazwyczaj występowały w konfiguracjach przeznaczonych dla czterech lub ośmiu rodzin.

Architektura osiedli PGR-owskich silnie kontrastowała z tradycyjną zabudową wiejską i degradowała walory krajobrazu kulturowego wsi. Na jej szpecący wpływ składała się także niska jakość materiałów budowlanych i wykonawstwa oraz sposób użytkowania. Okazało się, że właściwe dla miast rozwiązania funkcjonalne nie spełniały potrzeb rodzin, które wcześniej mieszkały nawet w chatach z klepiskiem. W dłuższej perspektywie skutkowało to samowolnymi interwencjami mieszkańców. Budynki "ulepszano" na własną rękę, przez co traciły zamierzone cechy estetyczne. Przykładowe zmiany obejmowały: nieregularnie wybite otwory okienne w części podpiwniczonej, malowanie ścian loggi oraz nowe osłony balustrad balkonowych. Loggie częściowo pełniły funkcję magazynową, co sugeruje, że metraż mieszkań był niewystarczający. Bardzo często budynkom mieszkalnym towarzyszyły blaszane garaże/szopy, budowane samowolnie przez mieszkańców. Współcześnie zmiany polegają często na termomodernizacji.

Wieś po PGR-owska (po 1989 r.) – kontekst polityczny

Wraz z powstaniem NSZZ „Solidarność” w 1980 roku Polska, jako pierwszy kraj w bloku państw socjalistycznych, zapoczątkowała drogę przemian, prowadzących do transformacji ustrojowej⁶. Transformacja systemowa w Polsce rozpoczęła się po 1989 r., objęła ustrój, gospodarkę i społeczeństwo. Doprowadziła do budowy wolnego rynku i demokracji. Schyłek i upadek państwa socjalistycznego zapoczątkował także szereg zmian społeczno-ekonomicznych na obszarach wiejskich. Demontaż gospodarki centralnie sterowanej doprowadził najpierw do stopniowego rozpadu państwowych gospodarstw rolnych, a następnie do ich całkowitej likwidacji 31 grudnia 1993 roku. Większość z nich była w bardzo słabej kondycji finansowej jeszcze przed wydaniem przez Sejm oficjalnej ustawy likwidacyjnej 19 października 1991 r. Polski rząd zdecydował o sprywatyzowaniu gruntów rolnych dotychczas należących do państwa. Część ziem została podzielona, sprzedana rolnikom indywidualnym, wydzierżawiona lub przejęta przez Kościół katolicki, pozostałe grunty oddano w zarząd Agencji Własności Rolnej Skarbu Państwa. W warstwie społecznej zmiany były dużo bardziej dotkliwe niż na poziomie prawnym. Po prywatyzacji PGR-ów większość ich pracowników straciła źródło stałych dochodów. Przyjmuje się, że w okresie likwidacji pracę straciło ok. 193 tysiące osób. Licząc z rodzinami – blisko 500 tysięcy osób zostało pozbawionych środków do życia⁷. Mieszkańcy PGR-ów spotykali się ze stygmatyzacją społeczną jeszcze za czasów świetności tych gospodarstw. Po ich upadku – bezrobocie i brak środków do życia, niezaradność i brak wykształcenia spowodowały całkowitą pauperyzację tej grupy społecznej. Demokratyczne państwo nie udzieliło jej pomocy. Infrastruktura społeczna i komunikacyjna we wsiach (biblioteki, żłobki, wiejskie domy kultury czy transport publiczny), finansowana niegdyś przez państwo, została zlikwidowana⁸. Wiele z obiektów państwowych gospodarstw rolnych z czasem zamieniło się w ruiny. Wraz z nadejściem transformacji ustrojowej mieszkańcy wsi popegeerowskich zostali zmuszeni do odnalezienia się w gospodarce wolnorynkowej. Problemy ludności po PGR-owskiej stały się przedmiotem badań socjologów. Często omawiane jest m.in. zjawisko wyuczonej bezradności, wytworzonej przez narażenie na szkodliwe, nieprzyjemne sytuacje, z których nie ma możliwości ucieczki lub których nie da się uniknąć⁹. W takim stanie funkcjonowało po PGR-owskie społeczeństwo – wykluczone przestrzennie i socjalnie było pogrążone w apatii i bezradności, nie upatrywało możliwości poprawy swoich warunków w przyszłości. Bieda, brak komunikacji, brak dostępności sklepów i usług powodowały, że lokalna społeczność musiała szukać sposobów na przetrwanie. W 1997 roku powstał film dokumentalny autorstwa Ewy Borzęckiej, pokazujący realia popegeerowskiej wsi Zagórki i jej mieszkańców. Dokument porusza problem bezradności, bezrobocia i alkoholizmu, pokazuje życie lokalnej społeczności i jej codzienne zmagania o przetrwanie.

⁶ https://pl.wikipedia.org/wiki/Transformacja_systemowa_w_Polsce.

⁷ <https://www.topagrar.pl/articles/aktualnosci/29-lat-bez-panstwowych-gospodarstw-rolnych-dzis-rocznica-ustawy-likwidujacej-pgr-y/>.

⁸ A. Jełowicki, *Czytając krajobraz kulturowy wsi Bursztą*, [w:] *Od osady słowiańskiej do wsi współczesnej*, J. Burszta, Instytut im. Oskara Kolberga, Poznań 2014.

⁹ https://pl.wikipedia.org/wiki/Wyuczona_bezradno%C5%9B%C4%87.

Wraz ze zmianą pokoleniową i rozwojem gospodarczym sytuacja we wsiach popegeerowskich poprawiała się. Wydarzeniem, które zapoczątkowało znaczące zmiany, było wstąpienie Polski do Unii Europejskiej 1 maja 2004 roku na mocy Traktatu Akcesyjnego podpisanego 16 kwietnia 2003 r. w Atenach. Unijne postulaty rewitalizacji i odnowy wsi, które w krajach zachodnich funkcjonowały już od lat 80. XX wieku, zaczęły być wdrażane w Polsce. Dzięki dostępności europejskich funduszy zrealizowano m.in. Sektorowy Program Operacyjny „Restrukturyzacja i modernizacja sektora żywnościowego oraz rozwój obszarów wiejskich 2004-2006”, który skupiał się na odnowie wsi oraz zachowaniu i odnowie dziedzictwa kulturowego. Przeprowadzono w jego ramach 2027 inwestycji za 543,3 mln złotych (z wkładem krajowym 147mln złotych). Zrealizowano także Program Rozwoju Obszarów Wiejskich 2007-2013, dzięki któremu uruchomiono 2590 inwestycji za 1118,4 mln złotych (stan na 31 grudnia 2011 r.) z wkładem krajowym 370 mln złotych¹⁰. Skutkiem tych działań była poprawa warunków życia na wsi. Nowe inwestycje rozwijały infrastrukturę publiczną, co zachęcało do tworzenia kolejnych inicjatyw. Przypływ obcego kapitału generował nowe miejsca pracy, z drugiej strony otwarte granice pozwalały na emigrację zarobkową do innych krajów Unii Europejskiej, z czego skorzystało wielu młodych mieszkańców wsi. Kolejnym stadium były powroty z emigracji i lokowanie zarobionego kapitału w rodzimych miejscowościach.

Kontekst przestrzenny

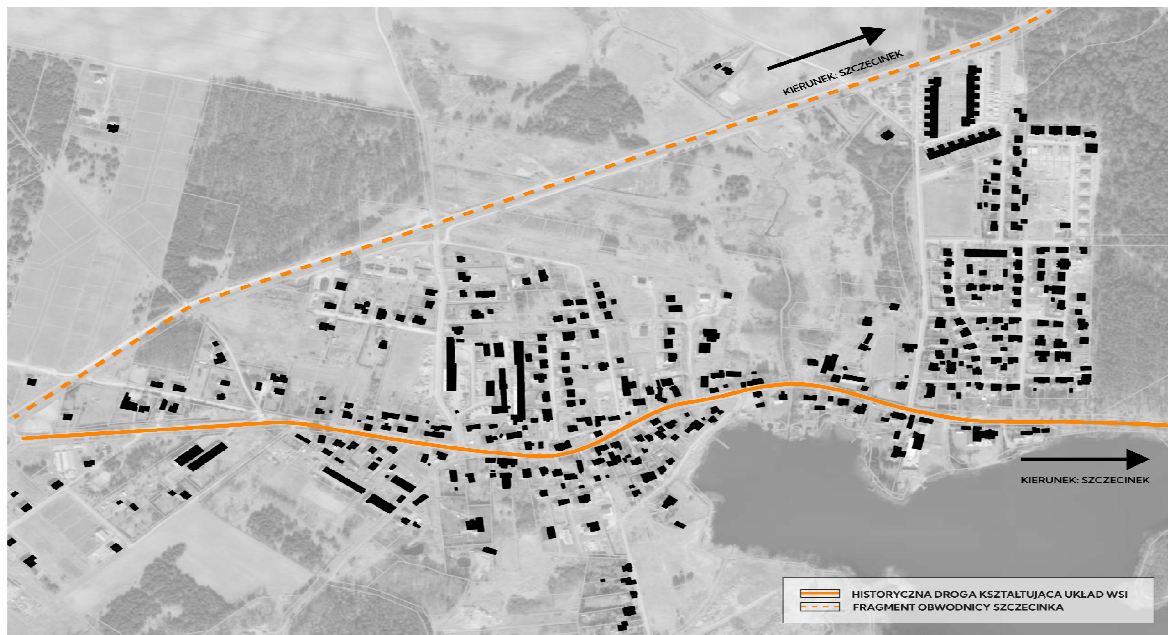
Kolejne lata funkcjonowania w gospodarce kapitalistycznej poskutkowały zmianami w strukturze społecznej kraju. Bogacące się społeczeństwo, żyjące w kulturze konsumpcjonizmu, charakteryzowała chęć posiadania dóbr. Atrakcyjne zaczęło być posiadanie własnej działki, domu i samochodu, co w znaczącym stopniu odbiło się na zmianach w strukturze przestrzennej wsi, gdyż nowe potrzeby społeczne realizowano przede wszystkim na obszarach wiejskich. Współczesna zabudowa na wsi z reguły występuje jako bardzo chaotyczna, odrębna wobec historycznych układów. Nowe układy zabudowy wynikają bardziej z układów gruntów rolnych niż decyzji planistycznych¹¹. Zauważalna jest tendencja do wznoszenia domów przy drogach drugorzędnych lub polnych. Domostwa te w znacznej części są architekturą katalogową, sprzedawaną jako multiplikowalne projekty dostosowywane do danej lokalizacji, bez uwzględnienia kontekstu kulturowo-przestrzennego. Przeważają domy parterowe, z wielospadowym dachem, niepodpiwniczone, z poddaszem użytkowym, garażem w bryle domu, najczęściej posiadające wykusze, ganki, podcienie, podjazdy prowadzące od granicy posesji do garażu. Obecny, niekontrolowany rozwój przestrzenny wsi stale się nasila i przybiera różne formy. Jednym ze współcześnie występujących sposobów budowy osiedli jest tzw. urbanizacja łanowa, w której zabudowa wynika z historycznych podziałów własności pól uprawnych oraz ich współczesnej parcelacji. Układy te istnieją w odosobnieniu od rdzenia wsi, a występująca w nich zabudowa przyj-

¹⁰ R. Wilczyński, *Odnowa wsi z wykorzystaniem środków europejskich – niewykorzystana szansa na rewitalizację*, Wydawnictwo Uniwersytetu Przyrodniczego we Wrocławiu, Wrocław 2012.

¹¹ J. Bański, *Miejsce obszarów wiejskich w planowaniu przestrzennym*, Instytut Rozwoju Wsi i Rolnictwa PAN, Warszawa 2019.

muje formę struktury regularnej lub chaotycznej w zależności od typu zabudowy i zaproponowanego podziału.

Występuje powszechne grodzenie posesji, będące już standardowym elementem w budowie osiedli. Brak funkcji społecznych tworzy charakter przestrzeni opartej na układzie odizolowanych od siebie prywatnych willi, zabudowy wielorodzinnej, bliźniaczej czy szeregowej, które pomimo bliskiej fizycznej odległości są od siebie daleko z perspektywy społecznej – jedynym łączącym je elementem jest droga pomiędzy nimi¹². Innym typem zabudowy, degradującym krajobraz wsi, są obiekty sytuowane wzdłuż podrzędnych dróg wiejskich, zaprzeczając tradycyjnej zasadzie kształtowania zabudowy wsi wzdłuż jej rdzenia (najczęściej głównej przejazdowej drogi). Takie działania również wpływają niekorzystnie na formowanie się krajobrazu wiejskiego. Tworzą problem z dostępnością infrastruktury oraz wymagają komunikacji samochodowej. Możemy wyróżnić dwie przeciwstawne tendencje, będące problemami współczesnej wsi. Jest to z jednej strony niekontrolowana urbanizacja, powodująca chaos przestrzenny, przeciążenie infrastruktury technicznej i społecznej, konflikty oraz problemy tożsamościowe. Z drugiej strony zauważalny jest problem depopulacji w wyniku starzenia się społeczeństwa, odpływu młodych wykształconych osób, zaniku funkcji społecznych, szkół itd. Wsi popegeerowskich w przeważającej części dotyczy tendencja depopulacyjna. Wyjątkiem są wsie, które dzięki swojemu położeniu (np. bliskości miasta, walorom krajobrazowym) stanowią atrakcyjne miejsce do budowy domu lub zabudowy rekreacyjnej. W takich przypadkach występuje problem depopulacji starej wsi i niekontrolowany rozwój nowych osiedli rezydencjalnych.



Il. 4. Trzesieka koło Szczecinka (woj. zachodniopomorskie), stan obecny. Trzesieka to historyczna wioska o układzie ulicowym, obecnie poprzez dużą ekspansję zabudowy jednorodzinnej i wzrost populacji została włączona w obszar administracyjny Szczecinka

Źródło: Autor pracy.

¹² W. Mazan, *Trouble in Paradise*, Zachęta National Gallery of Art 2020.

Zrównoważony rozwój wsi

Procesy odnowy oraz rewitalizacji wsi nabrały nowego wymiaru po wstąpieniu Polski do Unii Europejskiej w 2004 r. (Odnowa i rewitalizacja wsi współfinansowana ze środków Unii Europejskiej w ramach Wspólnej Polityki Rolnej Program Rozwoju Obszarów Wiejskich – odnowa wsi oraz polityki spójności – poprzez Regionalne Programy Operacyjne poszczególnych województw)¹³. Od tamtej pory napływ środków finansowych radykalnie zmienił funkcjonowanie polskiej wsi. Umożliwienie korzystania z instrumentów odnowy i rewitalizacji sprawiło, że wsie zyskały realną szansę na dokonanie przemian, w myśl paradygmatów wytyczonych przez Unię Europejską, w których zrównoważony rozwój dotyczy zintegrowanego podejścia do kształtowania przestrzeni, funkcjonowania społeczeństwa i środowiska obszarów wiejskich.

Odnowa wsi

Idea odnowy wsi była znana w Europie Zachodniej już od lat 80. XX wieku. Koncepcja ta odnosi się do procesu obejmującego szerokie spektrum działań, wpływających na poprawę jakości życia na wsi i wzrost poczucia tożsamości jej mieszkańców. Pochodzenie ruchu odnowy wsi związane jest z krajami niemieckojęzycznymi, a za twórcę pojęcia Dorferneuerung (Dorf – wieś, Neuerung – odnowa) uznaje się Waltera Blaha.

Odnowa wsi jest procesem wielopłaszczyznowym, określanym poprzez zdolności ekonomiczne wsi, warunki materialne, potrzeby niematerialne mieszkańców oraz poczucie tożsamości i przynależności do wsi. Szczególnie istotną rolę w procesie odnowy wsi odgrywa wartość społeczna – zaangażowanie mieszkańców, którzy biorą odpowiedzialność za przyszłość własnego miejsca zamieszkania, co przyczynia się do długotrwałych zmian. W polskich realiach często wykazuje się niską aktywność i brak zaangażowania lokalnej społeczności. W strukturach samorządowych dopatruje się działania na rzecz własnego interesu. Dlatego też bardzo ważnym elementem, przyczyniającym się do możliwości korzystania z dorobku europejskiego ruchu odnowy wsi, jest silnie zaangażowana lokalna społeczność¹⁴. *To lokalna wspólnota mieszkańców jest czynnikiem sprawczym w procesie odnowy obszarów wiejskich, która stanowi nie tylko podmiot przemian i rozwoju, lecz jest również ich animatorem.* (R. Wilczyński, 2010.)

Rewitalizacja wsi

Rewitalizacja jest kojarzona głównie z działaniami skupionymi na infrastrukturze i poprawie jakości przestrzeni publicznych w zdegradowanych ośrodkach miejskich¹⁶. Zakres działań rewitalizacyjnych obejmuje głównie rewaloryzację przestrzeni zabytkowych i obiektów o znaczeniu historycznym, np. przestrzeni przemysłowych. Podejście do procesów rewitalizacji ma charakter zintegrowany oraz interdyscyplinarny – dotyczy aspektów ekonomicznych, społecznych, ekologicznych, prawnych, finansowych i planistycz-

¹³ M. Biczkowski, M. Biczowska, *Rewitalizacja a Odnowa Wsi. Analiza porównawcza instrumentów Unii Europejskiej*, „Acta Universitatis Lodzianensis Folia Geographica Socio-Oeconomica” 2017, nr 29, s. 27-45.

¹⁴ Tamże.

nych danej jednostki terytorialnej. W Polsce rewitalizacja jest bardzo istotnym elementem rozwoju wsi, dzięki niej historyczne układy ruralistyczne czy zabytkowe dwory, parki, pałace etc. mają szansę być odremontowane i wpłynąć na poprawę świadomości społecznej mieszkańców danej wsi. Jest to czynnik bezpośrednio związany z odnową wsi, powinien stanowić jej komplementarne dopełnienie. Warto podkreślić, że rewitalizacja jest umocowana prawnie, odnowa – nie.

Przykłady dobrych praktyk

Wioski tematyczne

Jednym z instrumentów odnowy wsi jest zakładanie wiosek tematycznych. Wioski tematyczne czyli wsie z motywem przewodnim, np. wioska Hobbitów – to innowacyjny sposób na ożywienie gospodarki wiejskiej oraz zapewnienie mieszkańcom wsi alternatywnych dochodów¹⁵. Korzyści płynące z zakładania wiosek tematycznych to m.in. ożywienie gospodarcze, rozwój infrastruktury społecznej i turystycznej, promocja gospodarcza i rozwój lokalnej przedsiębiorczości. Rozwój samoistnie wpływa na poprawę warunków życia na obszarach wiejskich, zwiększa integrację społeczną oraz generowanie proprzedsiębiorczych postaw mieszkańców. Następuje wzmocnienie ich poczucia sprawczości i własnej wartości. Wioski tematyczne to narzędzie budujące zaangażowanie mieszkańców w lokalne sprawy i dobre uzasadnienie dla pozyskiwania funduszy na dalszy rozwój wsi.

W województwie zachodniopomorskim działają m.in.:

- we wsi Sierakowo Sławieńskie (pow. koszaliński) – Wioska Hobbitów,
- we wsi Dąbrowa (pow. koszaliński) – Wioska Zdrowego Życia,
- we wsi Paproty (pow. sławieński) – Wioska Labiryntów i Źródeł.

Metoda odnowy wsi poprzez tworzenie wiosek tematycznych pomimo wielu zalet pozostawia pytanie o kwestie tożsamości i trwałego rozwoju wsi. Często tematem przewodnim wiosek tematycznych są modne lub abstrakcyjne zagadnienia, które nie posiadają trwałego połączenia z historią i kulturą danego miejsca, z tego względu istnieje obawa, iż po wyczerpaniu się danej mody, zmaleć może zainteresowanie tego typu inicjatywą.

Farmy społeczne: Juchowo Farm i Fundacja im. Stanisława Karłowskiego

Skupiając się na temacie dobrych praktyk odnowy wsi, nie sposób pominąć organizację Juchowo Farm oraz Fundację im. Stanisława Karłowskiego, mającą siedzibę na terenie dawnego folwarku we wsi Juchowo (woj. zachodniopomorskie). Juchowo Farm to organizacja realizująca Projekt Wiejski w obrębie miejscowości Juchowo, Radacz, Kądzielna. Idea Projektu Wiejskiego, realizowana od 2000 roku, odwołuje się do rolnictwa biodynamicznego i cyklu wykładów wygłoszonych przez filozofa, pedagoga i architekta – Rudolfa Steinera w roku 1924 w Kobierzycach koło Wrocławia. Rolnictwo biodynamiczne skupia

¹⁵ G. Czapiewska, *Wioski tematyczne w procesie odnowy wsi pomorskich*, „Studia Obszarów Wiejskich” 2018, T. 49 *Społeczno-kulturowe, gospodarcze i przestrzenne wymiary procesów odnowy i rewitalizacji wsi w Polsce* s. 155-172.

się na rozwoju kulturowym i agrarnym. Organizacja dąży do tego, aby równoważyć aspekty społeczne, ekonomiczne i ekologiczne.

Fundacja im. Stanisława Karłowskiego (Stanisław Karłowski, 1879-1939, senator w okresie międzywojennym, od 1931 roku pionier rolnictwa biodynamicznego w Polsce) ma swoją siedzibę w Juchowie, jest podmiotem prawnym, który prowadzi Projekt Wiejski, posiada status organizacji pożytku publicznego¹⁶. Zarówno Juchowo Farm jak i Fundacja są organizatorami wielu projektów społecznych, edukacyjnych, m.in. zajmujących się doksztalaniem osób pracujących w gospodarstwach biodynamicznych. Posiada bogatą ofertę edukacyjną dla dzieci i młodzieży oraz warsztaty rehabilitacji zawodowej dla osób niepełnosprawnych.

Organizacje pozarządowe: Stowarzyszenie Miłośników Miejscowości Radacz

Na uwagę zasługuje również lokalne Stowarzyszenie Miłośników Miejscowości Radacz (woj. zachodniopomorskie), działające od 2008 roku. Organizuje ono projekty i wydarzenia z zakresu zrównoważonego rozwoju, rozwoju społecznego, kulturalnego i gospodarczego wsi Radacz. Organizacja działa również na rzecz dzieci, młodzieży i osób z niepełnosprawnością, zamieszkujących wieś oraz wspomaga ochronę i kultywowanie historii zabytków w Radaczu. Stowarzyszenie jest organizatorem m.in. odbywającego się co roku Rodzinnego Festiwalu Dyni.

Wnioski

Tożsamość mieszkańców w okresie socjalistycznym była budowana w oparciu o z góry narzucone idee. Środowisko pracowników PGR-ów ukształtowane zostało obok, a nawet, jak niektórzy twierdzą, w opozycji do tradycyjnej wsi¹⁷. Kolejny okres 30 lat funkcjonowania w gospodarce wolnorynkowej zdecydował o niekontrolowanym rozwoju wsi i napływie mieszkańców miast, którzy zachęteni walorami, jakie oferuje wiejski krajobraz, postanowili osiedlić się na wsi lub wybudować tu dom wakacyjny, nie wiążąc się z jej tradycją i zwyczajami – na płaszczyźnie kulturowej, przestrzennej i społecznej. Taki stan rzeczy powoduje, że na terenach wsi popegeerowskiej dochodzi do starcia wielu kultur, klas społecznych, tradycji i tożsamości. Ważne jest, aby w podejściu do odnowy wsi podjąć kroki zapewniające integrację społeczną, która może polegać na wymianie doświadczeń i realizowaniu wspólnych celów. Istotną rolę w tworzeniu podziałów społecznych odgrywa przestrzeń i architektura, która określa cechy danej grupy. Historyczna struktura wsi, osiedle PGR-owskie i współczesne osiedle rezydencjalne znacząco różnią się od siebie pod kątem układu przestrzennego (przede wszystkim są od siebie oddzielone) i wyrazu architektonicznego, generując podział na „my” i „oni”. Kluczowym aspektem w początkowej fazie odnowy wsi są działania „miękkie” – społeczne i edukacyjne oraz znalezienie czynnika integracji i wytworzenia poczucia wspólnoty. Utrwalenie wspólnoty wymaga działań przestrzennych, materializujących się w formie architektonicznej i jej funkcji, która

¹⁶ <https://www.juchowo.org/pl/o-nas.html>.

¹⁷ A. Bereza, T. Kasprzak, *Wewnętrzny Sybir czyli ballada o pegeerach*, „Niebieska Linia” 2004, nr 5.

będzie tworzyć okoliczności sprzyjające rozwojowi lokalnej społeczności pod względem kulturowym, społecznym i ekonomicznym oraz łączyć pozrywane relacje miejsc i ludzi.

Bibliografia

1. Bachmann K., Kranz J., *Przeprosić za wypędzenie? O wysiedleniu Niemców po II wojnie światowej*, Wydawnictwo Znak, Kraków 1997.
2. Bański J., *Miejsce obszarów wiejskich w planowaniu przestrzennym*, Instytut Rozwoju Wsi i Rolnictwa PAN, Warszawa 2019.
3. Bereza A., Kasprzak T., *Wewnętrzny Sybir czyli ballada o pegeerach*, „Niebieska Linia” 2004, nr 5.
4. Biczkowski M., Biczowska M., *Rewitalizacja a Odnowa Wsi. Analiza porównawcza instrumentów Unii Europejskiej*, „Acta Universitatis Lodzensis Folia Geographica Socio-Oeconomica”, 2017, nr 29.
5. Czapiewska G., *Wioski tematyczne w procesie odnowy wsi pomorskich*, „Studia Obszarów Wiejskich” 2018, T. 49 *Społeczno-kulturowe, gospodarcze i przestrzenne wymiary procesów odnowy i rewitalizacji wsi w Polsce*.
6. https://pl.wikipedia.org/wiki/Transformacja_systemowa_w_Polsce.
7. https://pl.wikipedia.org/wiki/Wyuczona_bezradno%C5%9B%C4%87.
8. <https://www.juchowo.org/pl/o-nas.html>.
9. <https://www.topagrar.pl/articles/aktualnosci/29-lat-bez-panstwowych-gospodarstw-rolnych-dzis-rocznica-ustawy-likwidujacej-pgr-y/>.
10. Jełowicki A., *Czytając krajobraz kulturowy wsi Bursztą*, [w:] *Od osady słowiańskiej do wsi współczesnej*, J. Burszta, Instytut im. Oskara Kolberga, Poznań 2014.
11. Machalek M., *Przemiany polskiej wsi w latach 1918-1989*, „Klio. Czasopismo Poświęcone Dziejom Polski i Powszechnym” 2013, nr 3.
12. Mazan W., *Trouble in Paradise*, Zachęta National Gallery of Art 2020.
13. Swinnen J.F.M., Buckwell A., Mathijs E., *Agricultural Privatization, Land Reform and Farm Restructuring in Central and Eastern Europe*, Routledge 2020.
14. Szpak E., *Między osiedlem a zagrodą*, Wydawnictwo Trio, Warszawa 2005.
15. Wilczyński R., *Odnowa wsi z wykorzystaniem środków europejskich – niewykorzystana szansa na rewitalizację*, Wydawnictwo Uniwersytetu Przyrodniczego we Wrocławiu, Wrocław 2012.

Dane kontaktowe

Tomasz Marek, tomekssk8@gmail.com