



Wiesław Olejko

ORCID <https://orcid.org/0009-0008-0500-5579>

Akademia Nauk Stosowanych w Raciborzu, Instytut Architektury

Henryk Zubel

ORCID <https://orcid.org/0009-0001-9626-3205>

Akademia Nauk Stosowanych w Raciborzu, Instytut Architektury

REWALORYZACJA ZABUDOWY ŚRÓDMIEJSKIEJ RACIBORZA W PROJEKTACH STUDENTÓW INSTYTUTU ARCHITEKTURY ANS W RACIBORZU

Streszczenie (abstrakt): Zagadnienia dotyczące projektowania w kontekście śródmiej-
skim są ważnym elementem edukacji i występują na różnych etapach kształcenia studen-
tów Instytutu Architektury ANS w Raciborzu. Tego typu zagadnienie projektowe zawiera
w sobie wszystkie typowe dla projektowania architektonicznego zadania, jednak wy-
różniającym je elementem jest konieczność uwzględnienia kontekstu otoczenia, który
w wypadku obszarów śródmiej-
skich jest szczególnie wymagający. Dodatkowym charak-
terystycznym elementem projektów wykonywanych w instytucie architektury jest fakt,
że bazą dla nich jest obszar śródmieścia Raciborza, miasta, w którym znajduje się siedzi-
ba Instytutu Architektury ANS. Sytuacja ma ten walor, że dla wielu studentów teren jest
łatwo dostępny, umożliwia dogłębną analizę wszystkich czynników, mogących mieć
wpływ na rozwiązania projektowe. Lokalizacja tematów w Raciborzu pozwala również
na prezentacje prac studenckich miejscowej społeczności oraz władzom miasta. Organi-
zowane wystawy są elementem dyskusji nad sposobem zagospodarowania miasta, po-
głębiają wiedzę przeciętnych ludzi i władz na temat zagadnień dotyczących architektury
i estetyki miasta. Przedstawiane studenckie projekty są polem do dyskusji, dotyczącej
problematyki sposobu użytkowania przestrzeni miejskiej oraz charakteru funkcji jaka
powinna się znajdować w centrum miasta.

Słowa kluczowe: rewaloryzacja, zabudowa śródmiej-
ska

REVITALIZATION OF RACIBÓRZ'S DOWNTOWN BUILDINGS IN THE PROJECTS OF THE STUDENTS OF THE INSTITUTE OF ARCHITECTURE ANS IN RACIBÓRZ

Abstract: Design issues in the downtown context are an important part of education and
occur at various stages of education for students of the Institute of Architecture of the
University of Applied Sciences in Racibórz of Architecture Racibórz. This type of design
issue includes all the typical tasks of architectural design, but the distinguishing element
is the need to take into account the context of the surroundings, which in the case
of downtown areas is particularly challenging. An additional characteristic element
of the projects carried out at the institute of architecture is the fact that the base for them
is the downtown area of Racibórz, the city in which the headquarters of the Institute
of Architecture of the University of Applied Sciences is located. The situation has the
advantage that, for many students, the area is easily accessible, allowing an in-depth

analysis of all the factors that can affect design solutions. The location of the subjects in the city of Racibórz also allows for the presentation of student works to the local community and city authorities. The organized exhibitions are part of the discussion on how the city should be developed, and deepen the knowledge of average people and authorities on issues related to the city's architecture and aesthetics. The presented student projects are a field for discussion on the issues of how to use urban space and the nature of the function that should be located in the city center.

Keywords: revalorization, downtown development

Wstęp

Zagadnienia dotyczące projektowania w kontekście śródmiejskim są ważnym elementem edukacji i występują na różnych etapach kształcenia studentów Instytutu Architektury ANS w Raciborzu. Tego typu zagadnienie projektowe zawiera w sobie wszystkie typowe dla projektowania architektonicznego zadania, jednak wyróżniającym je elementem jest konieczność uwzględnienia kontekstu otoczenia, który w wypadku obszarów śródmiejskich jest szczególnie wymagający. Dodatkowym elementem charakterystycznym projektów wykonywanych w Instytucie Architektury jest fakt, że bazą dla nich jest obszar śródmieścia Raciborza, miasta, w którym znajduje się siedziba Instytutu Architektury ANS. Sytuacja ma ten walor, że dla wielu studentów teren jest łatwo dostępny, umożliwia dogłębną analizę wszystkich czynników, mogących mieć wpływ na rozwiązania projektowe.

Lokalizacja tematów w Raciborzu pozwala również na prezentację prac studenckich miejscowej społeczności oraz władzom miasta. Organizowane wystawy są elementem dyskusji nad sposobem zagospodarowania miasta, pogłębiają wiedzę przeciętnych ludzi i władz na temat zagadnień dotyczących architektury i estetyki miasta. Przedstawiane studenckie projekty są polem do dyskusji, dotyczącej także problematyki sposobu użytkowania przestrzeni miejskiej oraz charakteru funkcji jaka powinna się znajdować w centrum miasta.

Cel i zakres opracowania

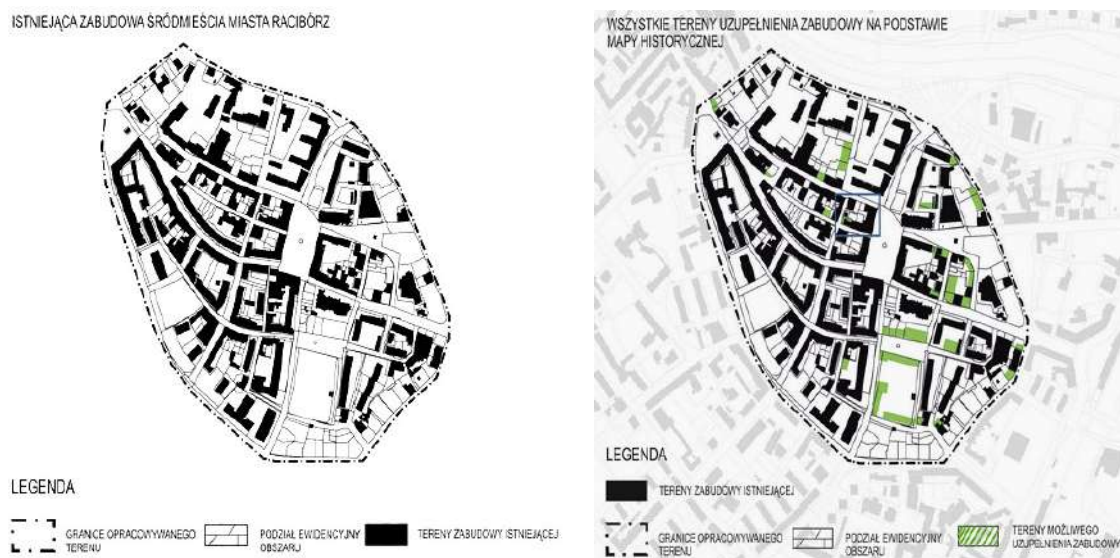
Celem niniejszego opracowania jest przedstawienie dorobku projektowego studentów Instytutu Architektury, dotyczącego rewaloryzacji wybranych fragmentów zabudowy śródmiejskiej Raciborza. Opracowanie przedstawia nie tylko efekt pracy w postaci projektów, ale także metodologię nauczania projektowania architektonicznego, którego istotnym składnikiem są poglądy kadry prowadzącej zajęcia na problem projektowania architektonicznego w istniejących strukturach miejskich.

Przedstawione projekty wykonali studenci semestru 7 w roku akademickim 2016/17. Opiekę merytoryczną nad grupami ćwiczeniowymi sprawowali dr inż. arch. Henryk Zubel oraz dr inż. arch. Wiesław Olejko.

Metoda pracy dydaktycznej i projektowej

Przedmiotem pracy studentów była rewaloryzacja przestrzeni śródmiejskiej Raciborza. Polegała ona na zaprojektowaniu budynku uzupełniającego lukę w strukturze urbanistycz-

nej obszaru starego miasta. Studenci wykonywali samodzielne projekty w dwuosobowych zespołach. Pierwszy etap zakładał analizę obszaru ścisłego centrum Raciborza pod względem identyfikacji miejsc mogących być tematem projektów studenckich. Analiza ta wymagała opracowania graficznego, wskazującego „puste miejsca” w obszarze centrum, analizy tych miejsc pod względem możliwości sytuowania w nich obiektów kubaturowych oraz wybór jednego z nich do dalszego opracowania (rys. 1).



Il. 1. Prace studialne nad strukturą zabudowy centrum Raciborza dotyczące aktualnego stanu oraz schemat ukazujący miejsca potencjalnych działań rewitalizacyjnych (opracowanie: M. Oleksiak, A. Płazińska)

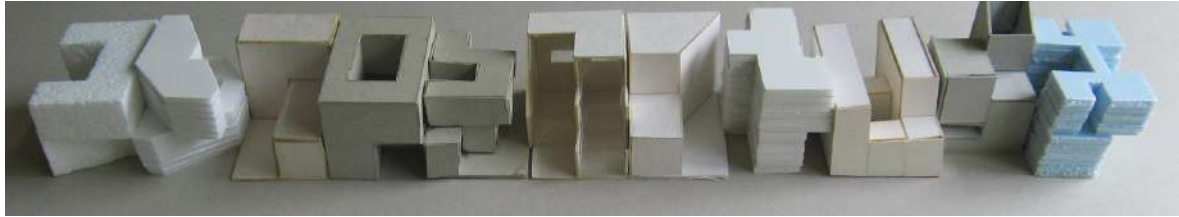
Źródło: Instytut Architektury ANS w Racibórz.

Dla wybranego tematu należało prześledzić historię miejsca na podstawie archiwalnych map, dokumentacji faktograficznej i fotograficznej. Ostatnim etapem przygotowania danych do etapu koncepcyjnego projektu była analiza wielkości działek, przewidzianych do opracowania.

Proces projektowania uwzględniał standardowy model procesu projektowania, polegający na: analizie informacji wyjściowych, definicji problemu, wariantowaniu rozwiązań, wyborze optymalnego rozwiązania-koncepcji, opracowaniu graficznym projektu.

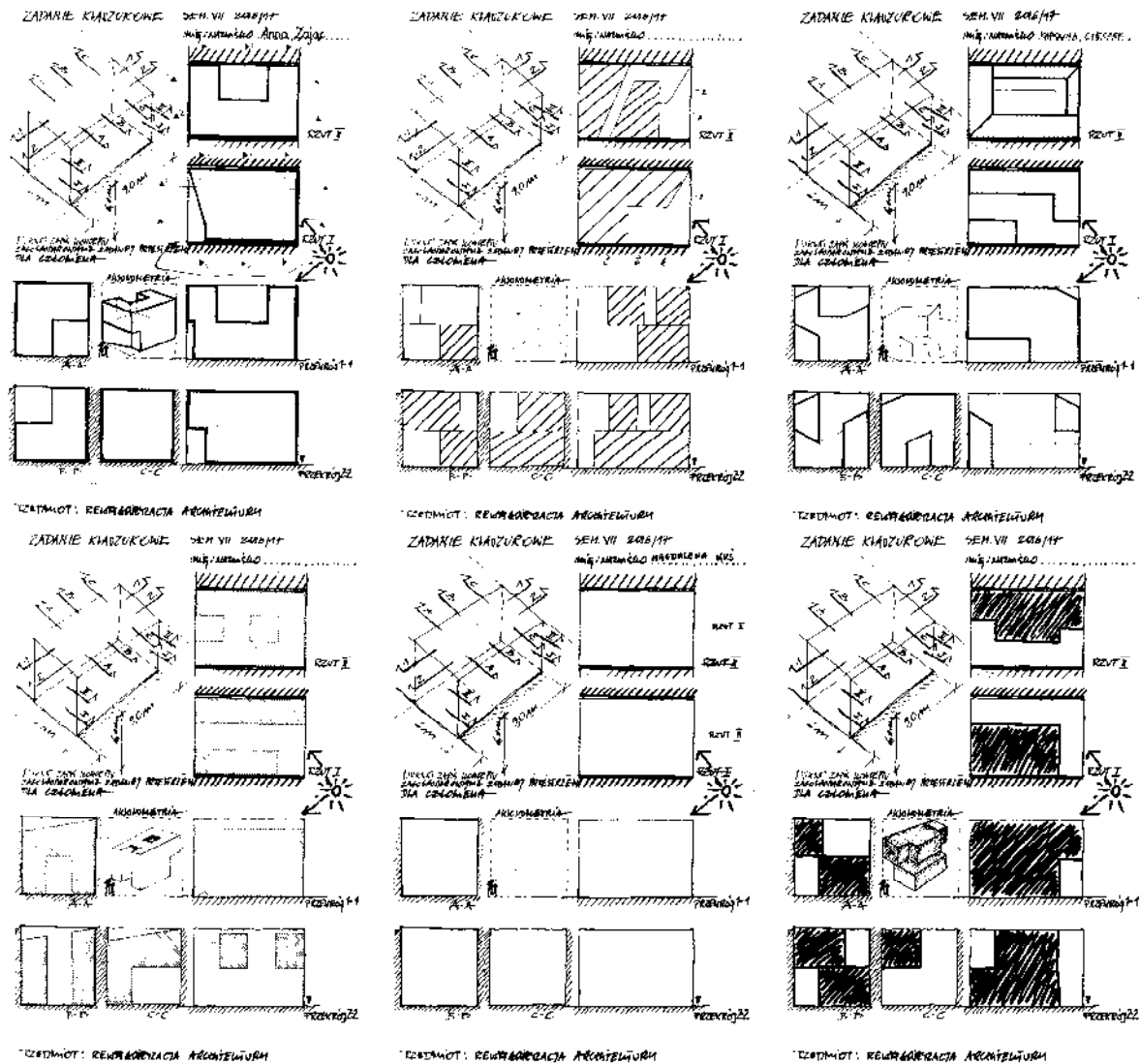
Proces projektowy wzbogacony był o ćwiczenia klauzurowe, polegające na wykonaniu dla określonej kubatury koncepcji zagospodarowania przestrzeni (rys. 3). Celem ćwiczenia było uświadomienie studentom możliwości kształtowaniu bryły obiektu, różnicowania jego poszczególnych poziomów (kondygnacji) i przekrojów jako głównych elementów charakteryzujących strukturę przestrzenną obiektu budowlanego. Ćwiczenie składało się z dwóch elementów. Pierwszym było wykonanie zadania projektowego, polegającego na wypełnieniu pustej przestrzeni śródmiejskiej kubaturą. Bazą do ćwiczenia były przygotowane przez prowadzących „karty ćwiczeniowe” ze ściśle określonymi wielkościami działek, miejscami usytuowania linii przekrojowych, obrazującymi rzuty i przekroje zaprojektowanej struktury. Drugim elementem ćwiczenia było przygotowanie modelu zaprojekt-

towanej struktury (rys. 2). Ćwiczenie to było pomocne w późniejszej fazie projektowania dotyczącego obiektu na wybranej, konkretnej działce.



II. 2. Prace studialne nad kształtowaniem struktury przestrzennej obiektu za pomocą modeli

Źródło: Instytut Architektury ANS w Raciborzu.



II. 3. Prace studialne nad kształtowaniem struktury przestrzennej obiektu (ćwiczenie klauzurowe)

Źródło: Instytut Architektury ANS w Raciborzu.

Projekt należało przedstawić na planszy projektowej 100x70 cm w układzie poziomym według narzuconego schematu. Celem unifikacji sposobu przedstawienia projektu było stworzenie możliwości porównania przyjętych rozwiązań oraz próba usystematyzowania

zagadnienia poprzez stworzenie swoistego rodzaju „kart katalogowych” przyjętych rozwiązań dla określonego tematu. Finalnym etapem pracy była publiczna prezentacja projektu wraz z zespołową ich oceną, dokonaną przez prowadzących grupy ćwiczeniowe.

4. Informacje wyjściowe i przyjęte założenia ideowe

Informacje wyjściowe dla studentów, opracowujących projekt, można podzielić na dwie kategorie. Do pierwszej z nich należą informacje zdobyte przez nich samych i składają się z następujących elementów:

- wizja lokalna w terenie: studenci mieli obowiązek zapoznać się z terenem (wielkość, charakter otaczającej zabudowy, uwarunkowania komunikacyjne, dostępność, rodzaj powiązań z sąsiednimi terenami, występująca zieleń),
- informacje zaczerpnięte z różnych źródeł ze szczególnym uwzględnieniem materiałów dotyczących struktury urbanistycznej oraz jej przekształceń,
- dokumentacja fotograficzna, zdjęcia własne,
- rozmowy z mieszkańcami.

Drugą kategorią informacji wyjściowej dla studentów było przybliżenie przez prowadzących specyfiki zadania projektowego, jakim jest projektowanie obiektów w istniejącej strukturze miejskiej w kontekście teorii i praktyki projektowej. Istotnym elementem jest także przedstawienie poglądów prowadzących ten przedmiot na omawiane zagadnienia, a właściwie filozofii, czy strategii w podejściu do projektowania tego typu obiektów. Projektowanie obiektów architektonicznych jako uzupełniających istniejącą strukturę urbanistyczną jest zadaniem tylko pozornie prostym w aspekcie wielkości obiektu, jego usytuowania w stosunku do innych obiektów (ściśle określona linia zabudowy, wysokość zabudowy, konieczność wykorzystania w sposób optymalny dostępnej przestrzeni). Te elementy w innych zadaniach projektowych wymagają wstępnych, wielowątkowych analiz. W przypadku projektowania budynków plombowych napotykamy na wiele innych trudności, np. trudność zabezpieczenia odpowiedniej liczby miejsc parkingowych dla nowo projektowanych budynków. Jednak najistotniejszym zadaniem jest zmierzenie się z istniejącymi warunkami kulturowymi, społecznymi, czyli takimi aspektami, których uwzględnienie gwarantuje twórczą relację nowego obiektu z istniejącym kontekstem. Jest to tym bardziej ważne, że nowy obiekt wybudowany w istniejącej śródmiejskiej sytuacji będzie zawsze oceniany w kontekście tego, co znajduje się wokół. Najważniejszym elementem w procesie dydaktycznym jest właściwe określenie celu i sposobu jego realizacji. Podstawowe znaczenie ma wykształcenie prawidłowego, racjonalnego stosunku do problemu relacji nowo powstałego budynku do już istniejących. Temat ten wymaga omówienia, gdyż poglądy na tę sprawę nie są oczywiste, zwłaszcza dla studentów zaczynających edukację. Zadanie polegające na uzupełnianiu, wymienianiu zużytej z różnych powodów zabudowy jest jednym z podstawowych zadań, które wykonują i wykonywali budowniczcy, architekci na przestrzeni dziejów. W historii architektury setki obiektów wzniesiono z materiałów uzyskanych z rozbiórki starych. W związku z faktem uznania zabudowy historycznej za wartościową i podlegającą ochronie (co jest zjawiskiem stosunkowo świeżym) sytuowanie

obiektów nowych w jej sąsiedztwie wiąże się z większą odpowiedzialnością. Zjawisko to dotyczy także sytuacji, w których mamy do czynienia z istniejącą zabudową, niekiedy zabytkową. Jest wiele przykładów zabudowy, która jest interesująca jako przykład sposobu budowania, kształtowania przestrzeni, odzwierciedlającego model życia ludzi, niekwalifikującej się jako zabudowa o walorach historycznych. Obserwacja sposobu zastępowania starej zabudowy nową w istniejących śródmiejskich zespołach zabudowy, gdzie budynki z różnych okresów historycznych sąsiadują ze sobą, nasuwa wniosek, że następowała ona w sposób naturalny, bez dylematów związanych z konsekwencjami niedopasowania formalnego nowej zabudowy do starej. Budynki nowe reprezentowały zawsze epokę, w której powstawały. Obok budynku czy kamienicy renesansowej powstawały elementy z późniejszych epok (barokowa, klasycyzm, czasami budynki współczesne). W miastach zakładanych jeszcze przez starożytnych Rzymian istnieją pozostałości po nich budynki, koegzystujące z późniejszymi (rys. 4). Generalnie nie występowała strategia upodabniania budynków do siebie w aspekcie formalnym. Spójność zabudowy i budynków śródmiejskich była zapewniona przez regulacje na poziomie urbanistycznym.

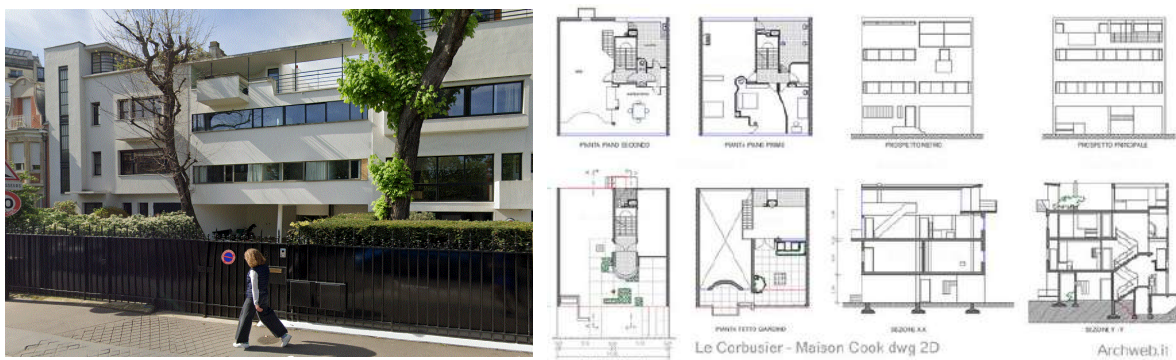


Il. 4. Przykłady pozostałości rzymskich w miastach. Po lewej Plac Ratuszowy w Asyżu z kościołem Santa Maria sopra Minerva (I w. n.e.; zaadaptowany w XVI w. na kościół katolicki), po prawej plac Piotra w Rzymie, pozostałość fasady świątyni Hadriana (II w. n.e.)

Źródło: <https://www.google.pl/maps/@43.0712353,12.6144047,3a,75y,77.15h,91.46t/data=!3m6!1e1!3m4!1swtq9PO0AjsZNSub7HPvxBw!2e0!7i13312!8i6656?hl=pl>.

Tak wydawałoby się bezceremonialne postępowanie daje zastanawiająco dobry efekt. Okazuje się, że dzięki takiej strategii (czy jej brakowi) możemy obserwować w starych miastach kolejno nawarstwiający się elementy, które ujęte w ramy respektowanego miejskiego schematu urbanistycznego dają niezwykle bogate w formy i znaczenia środowisko miejskie. Doktryna modernistyczna, zwłaszcza w aspekcie urbanistycznym, próbowała przekształcić architekturę, urbanistykę na wszystkich polach. Twórcy tego ruchu przejawiali niechęć do architektury historycznej, próbując stare zastąpić nowym (plan Voissin Le Corbusiera dla Paryża) lub tworzyć nowe struktury osiedleńcze niezależnie od starych, historycznych ośrodków miejskich. Zabudowa modernistyczna wraz z swoimi doktrynami urbanistycznymi spowodowała, że w wielu przypadkach była zupełnie niekompatybilna z historycznie uformowaną strukturą miejską. Modernizm zarzucił takie formy kształtowania przestrzeni miejskiej, jak ulica, plac, w jej klasycznym rozumieniu. Próba zastosowania właściwych mu rozwiązań urbanistycznych wprowadzała zamęt w istniejących historycznych strukturach. Inaczej wygląda problem jeśli rozpatrujemy architekturę modernistyczną

w kontekście pojedynczych budynków. Jest wiele przykładów z różnych okresów modernizmu, świadczących o tym, że budynek modernistyczny uzupełniający zabudowę istniejącą doskonale spisuje się w tej roli. Jest wiele przykładów potwierdzających tę tezę. Jednym z nich jest dzieło jednego z prekursorów ruchu modernistycznego, Le Corbusiera. Zaprojektowana przez niego Villa Cook w Paryżu tak naprawdę jest budynkiem o charakterze plombowym i też w taki sposób została zaplanowana (rys. 5).



Il. 5. Villa Cook Le Corbusiera (1924 rok), wygląd współczesny, rzuty, przekroje, elewacje

Źródło: <https://www.google.pl/maps/@41.9001145,12.4796714,3a,75y,231.29h,90t/data=!3m8!1e1!3m6!1sAF1QipMwuVKvay7Y66fJl6i1yPSdrnxiYB74iIc1ybJU!2e10!3e11!6shttps:%2F%2Ffh5.googleusercontent.com%2F>

Już w okresie międzywojennym można zauważyć działalność architektów modernistów w zakresie wypełniania ubytków w zabudowie śródmiejskiej. Na uwagę zasługują dwa przykłady zabudowy plombowej z terenu miast Śląska z okresu międzywojennego: budynek mieszkalno-usługowy Capitol wybudowany w południowo-zachodnim narożniku rynku bytomskiego w latach dwudziestych XX wieku oraz budynek Dom Tekstylny Weichmanna przy ul. Zwycięstwa w Gliwicach zaprojektowany przez jednego z najwybitniejszych pionierów architektury modernistycznej, E. Mendelsohna (Il. 6 i 7).



Il. 6 i 7. Budynek Capitol w Bytomiu (1931) oraz Dom Tekstylny w Gliwicach (1922)

Źródło: <https://www.google.pl/maps/@48.8473729,2.2426823,3a,75y,225.07h,100.59t/data=!3m6!1e1!3m4!1sSM2HWZ0rp25V11SsY4eRLA!2e0!7i13312!8i665>

Interesującą cechą tych budynków jest to, że historyczny kontekst nie jest ograniczeniem dla ich nowej formuły – tak w zakresie filozofii projektowania jak i estetyki budynku. Oba obiekty są demonstracją rodzącego się w tym czasie stylu modernistycznego i tworzą jed-

noznacznie rozpoznawalną nową jakością estetyczną. Operują grą swobodnie zestawianych kubicznych brył, asymetrycznością, oknami wstęgowymi, dużymi płaszczyznami gładkich ścian oraz brakiem detalu. Można stwierdzić, że są świetnymi przykładami budynków, które spełniają jeden z podstawowych warunków stawianych budynkom nowoczesnym, tzn. są świadectwem swojej epoki, aktualnie panującego stylu, możliwości konstrukcyjnych i budowlanych. Budynki stanowią kontynuacje pierzei, w żaden sposób nie zakłócając percepcji historycznej architektury. Jednocześnie same stanowią odrębną, nową jakość, nieodnoszącą się do istniejącej zabudowy ani formalnie ani gabarytami.

Reasumując, w założeniach przekazanych studentom proponujemy podejście, które naszym zdaniem obowiązywało zawsze. Uzupełnianie zabudowy istniejącej, czy to przez wypełnianie luk, czy zastępowanie starych budynków nowymi, zawsze było dalekie od kontynuacji formy, czy jakkolwiek rozumianego stylu. Powstawały budynki zgodne z duchem czasów. Ciągłość polegała wyłącznie na poszanowaniu struktury przestrzennej na poziomie urbanistycznym, co było zapewnione przez uwarunkowania prawne, dotyczące sposobu zabudowy parceli miejskich. Oczywiście założenie to nie ogranicza eksperymentowania w dziedzinie rozwiązań urbanistycznych, zwłaszcza w przypadku projektów koncepcyjnych wykonywanych przez studentów.

Racibórz – analiza uwarunkowań historycznych

Racibórz jest miastem o długiej historii. Lokacja miasta na prawie flamandzkim datuje się na lata 1211-1217. Przed wojną Racibórz należał do miast zamożnych i dobrze prosperujących. Centrum posiadało zwartą strukturę przestrzenną, wywodzącą się z układu średniowiecznego, zabudowaną wysokiej klasy kamienicami mieszczańskimi. Druga wojna światowa oprócz zahamowania jego rozwoju spowodowała duże zniszczenia w tkance miejskiej śródmieścia. Do dzisiaj znajduje się tam wiele pustych miejsc po zburzonych w wyniku działań wojennych budynkach, które przez wiele lat nie zostały odbudowane. W istniejącej strukturze jest także wiele miejsc, w których średniowieczną strukturę wraz z budynkami zastąpiono uproszczonymi układami urbanistycznymi w latach 50. Dzisiejszy plac Długosza do 1945 roku był przestrzenią o wysokich walorach przestrzennych, obudowaną wysokiej klasy zabudową mieszkalną w postaci kamienic oraz wewnętrzną zabudową, dzielącą go na mniejsze place. Dzisiaj plac, pozbawiony wewnętrznej zabudowy, otoczony z obu stron budynkami blokowymi z lat 50. i 60., użytkowany jest jako największa przestrzeń parkingowa w mieście. Dekompozycję struktury miejskiej Raciborza pogłębiają współczesne realizacje wielkokubaturowe w postaci marketów oraz pawilonów sklepowych, ulokowanych w centrum miasta. Proponowane w projektach studenckich wizje rewaloryzacji śródmieścia za pomocą uzupełnień budynkami plombowymi są próbą wskazania kierunków, w których powinny pójść decyzje planistyczne. Ich głównym zadaniem powinno być wzmocnienie i utrwalenie miejskiego charakteru poprzez przywrócenie odpowiedniego stopnia nasycenia zabudową obszaru centrum, gdyż tylko w ten sposób można wykształcić czytelny układ ulic i placów miejskich.

Problem projektowy – zaprojektuj dom wśród innych domów

Na podstawie analizy zebranych informacji studenci zdefiniowali problem projektowy: Jak zaprojektować współczesny obiekt architektoniczny w kontekście historycznej zabudowy śródmieścia w taki sposób aby:

- nowa kubatura była kontynuacją istniejącej tkanki miejskiej, respektującą uwarunkowania urbanistyczne;
- nowoczesna forma i współczesne środki formalne nie stanowiły przeszkody dla wpisania obiektu w istniejący kontekst historyczny;
- nowoczesna forma i współczesne środki formalne wynikały z nowatorskiej, interesującej struktury funkcjonalno-przestrzennej zaprojektowanego obiektu (ćwiczenia klauzурowe pierwszym etapem koncipowania obiektu).

Biorąc pod uwagę przyjęte ustalenia ramowe oraz postawione pytania, wskazujące na problem projektowy, dwuosobowe zespoły określiły główne zadania, polegające na:

- odtworzeniu historycznych linii urbanistycznych, tworząc jednoznaczne przestrzenie ulic;
- precyzyjnym określeniu granic obiektów na podstawie podziałów katastralnych;
- określeniu skali obiektu w kontekście kubatury – stopień nasycenia;
- określeniu struktury funkcjonalno-przestrzennej obiektu wraz z elementami formalnymi, kształtującymi wyraz architektoniczny obiektu.

Zastosowana strategia ma za zadanie przywrócić cechy przestrzeni miejskiej tym fragmentom miasta, w których uzupełniono luki w zabudowie nowymi budynkami, poprzez:

- zwiększenie intensywności zabudowy;
- wytyczenie jasno określonych granic elementów urbanistycznych takich jak ulica, plac;
- stworzenie budynków o charakterze formalnym adekwatnym do okresu ich powstania.

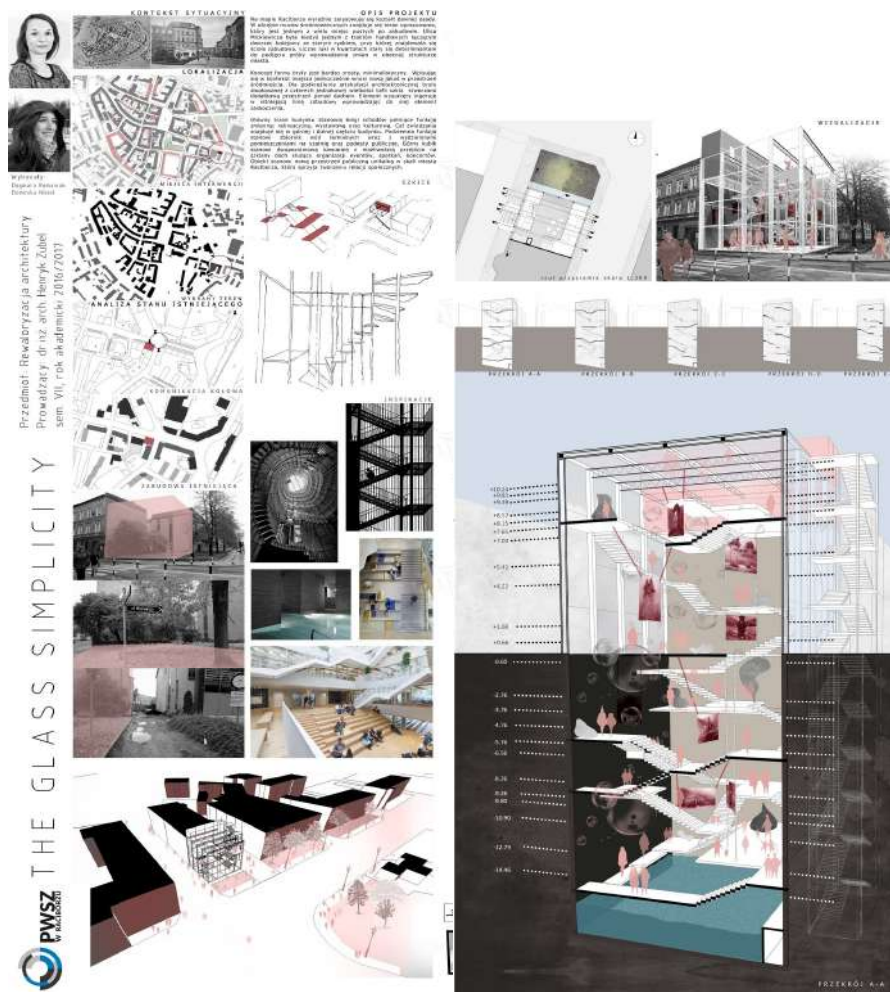
Poszukiwanie koncepcji – diagramowy zapis wariantów – wybór koncepcji – wykonanie projektu

Po zdefiniowaniu głównego problemu projektowego oraz określeniu środków prowadzących do osiągnięcia wyznaczonego celu, studenci przystąpili do conceptualnego etapu pracy projektowej. Ten etap wymaga skonkretyzowania idei funkcjonalno-przestrzennej oraz programu funkcjonalnego adekwatnego dla projektowanego obiektu. Na tym etapie studenci zobowiązani są do wykonywania wariantów, szkiców koncepcyjnych, diagramów, które powinny być elementami składowymi końcowego zobrazowania projektu. Kolejnym etapem jest optymalizowane rozwiązań funkcjonalnych za pomocą rysunków wykonywanych w skalach odpowiednich do rozwiązywanych problemów projektowych. Projekt kończy się publiczną prezentacją i oceną prac.

Prezentacja przykładowych projektów

Praca zespołu nr 1 (autorki: Dominika Nikiel, Dagmara Romaniak)

Rozwiązanie polegające na wypełnieniu luki w zabudowie budynkiem zawierającym w swojej kubaturze strefę publiczną jaką jest przestrzeń wypełniona podestami widokowymi oraz łączącymi je biegami schodowymi. Funkcje uzupełniają: basen termalny w kondygnacjach podziemnych oraz kawiarnia na ostatniej kondygnacji. Forma podkreśla przeznaczenie budynku poprzez przeszklenie elewacji (budynek jako punkt widokowy) i umożliwia penetrację krajobrazu miejskiego z platform widokowych i jednocześnie wgląd z ulicy w strukturę budynku.



Il. 8. Plansza projektowa nr 1 (Dominika Nikiel, Dagmara Romaniak)

Źródło: Instytut Architektury ANS w Raciborzu.

Praca zespołu nr 2 (autorki: Karolina Częcdek, Agnieszka Święty)

Rozwiązanie, w którym funkcja mieszkaniowa została umieszczona w perforowanej, rozczłonkowanej bryle, umożliwiającej nasadzenia zieleni. W ten sposób w pierzei, składającej się z tradycyjnych budynków, zaistniał obiekt o zupełnie innym charakterze, nawiązujący do popularnego nurtu tworzenia budynków, w których zieleń jest dominującym elementem formalnym, kształtującym formę (inspiracje zamieszczono na planszy projek-

towej). W przypadku prezentowanego budynku autorki zachowały równowagę pomiędzy zielenią a ujętą w formie minimalistycznej kubaturą. Rozwiązanie wprowadza nową jakość w przestrzeń ulicy miasta, zrywając z klasycznym wizerunkiem kamienicy jako elementu pierzei.



Il. 9. Plansza projektowa nr 2 (Karolina Częczek, Agnieszka Święty)

Źródło: Instytut Architektury ANS w Raciborzu.

Praca zespołu nr 3 (autorki: Marlena Szczygielska, Adriana Waliduda)

W prezentowanym projekcie skomplikowana struktura funkcjonalno-przestrzenna zawiera funkcje mieszkaniową. Usytuowanie takiego budynku w istniejącym kontekście miejskim tworzy relacje z istniejącą zabudową na dwóch poziomach. W pierwszym rozdrobiona, mała skala obiektu koresponduje z otaczającymi budynkami, w drugim zaś współczesna, minimalistyczna, wręcz abstrakcyjna estetyka wprowadza bardzo jednoznaczny i zdecydowany, współczesny element w strukturę miasta.



II. 10. Plansza projektowa nr 3 (Marlena Szczygielska, Adriana Waliduda)

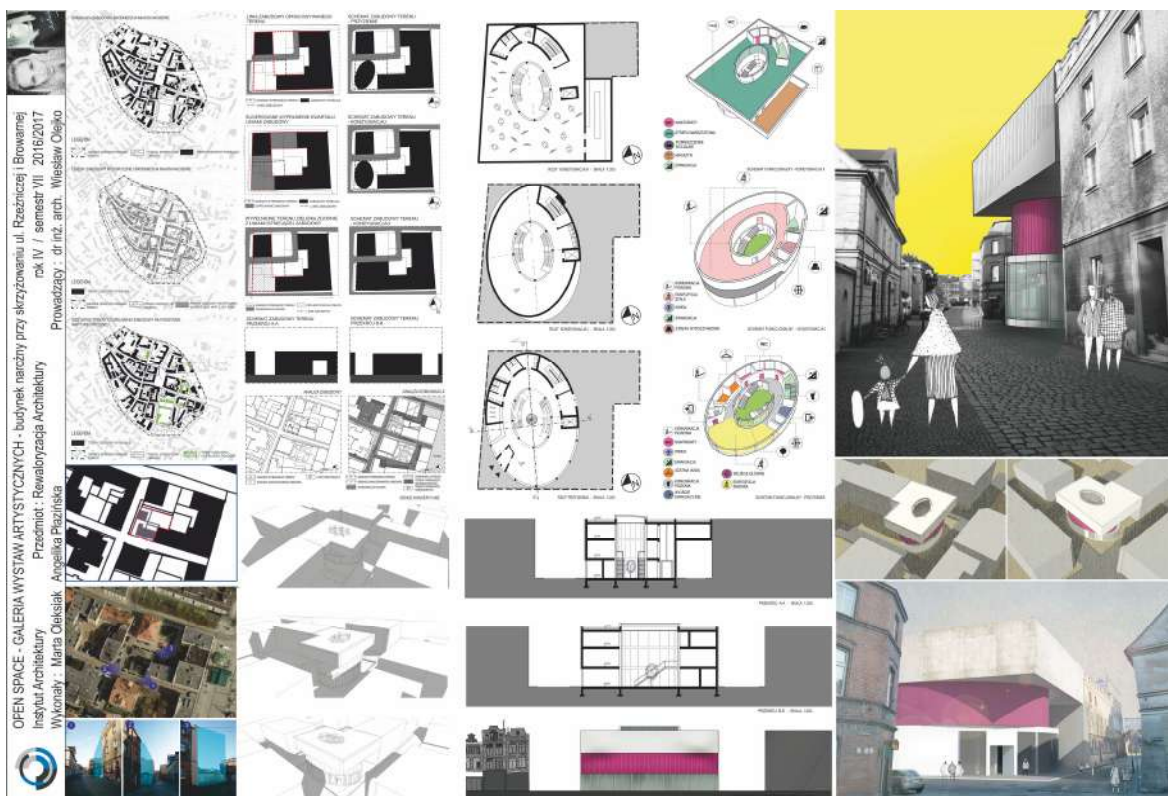
Źródło: Instytut Architektury ANS w Raciborzu.

Praca zespołu nr 4 (autorki: Marta Oleksiak, Angelika Płazińska)

W prezentowanym projekcie dla budynku plombowego przewidziano funkcję galerii sztuki wraz z częścią przeznaczoną na cele edukacyjne. Funkcja wpłynęła na kształtowanie formalno-przestrzenne obiektu. Budynek ukształtowany ze swobodą, jednak utrzymujący rygory urbanistyczne w zakresie linii zabudowy jak i wysokości. W strukturze miasta mógłby pełnić ważną rolę nie tylko ze względu na umieszczoną w nim funkcję, ale także z powodu swojej rzeźbiarskiej formy, tworzącej interesujące zestawienie z tradycyjną, skromną zabudową kwartałową tej części miasta.

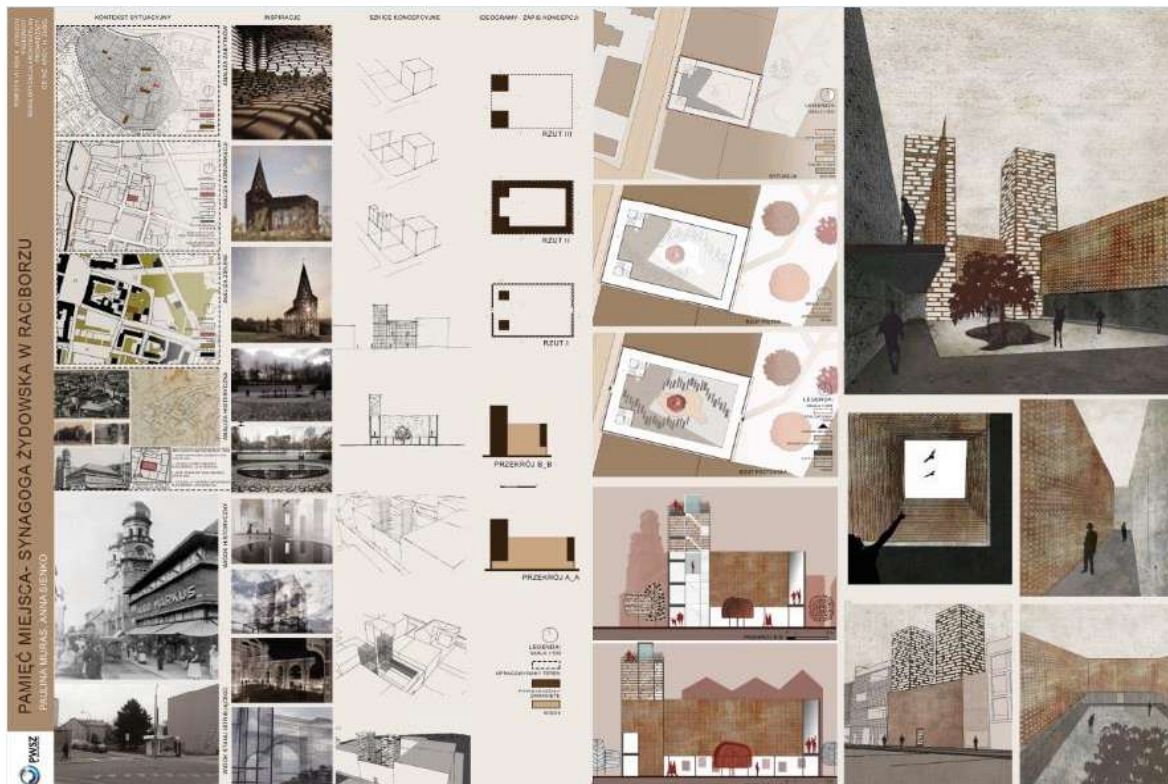
Praca zespołu nr 5 (autorki: Paulina Muras, Anna Sieńko)

Projekt przełamuje stereotyp działań powszechnie stosowanych w tego typu sytuacjach pod względem funkcji i kształtowania przestrzennego. Zaproponowana funkcja: pamięć miejsca – synagoga żydowska jest wspomnieniem synagogi istniejącej na tym terenie. Kształtowanie funkcjonalne i formalne polega na wyodrębnieniu wewnątrz działki wolnej przestrzeni, dziedzińca, który jest otoczony obrzeżną zabudową na poziomie piętra, od strony ulicy zabudową kilkunadzienną z wyodrębnionymi dwoma wieżami. Skala i rozmieszczenie poszczególnych elementów na działce nie zakłócają ciągłości pierzei ulicy i skali otaczającej zabudowy, tworząc interesującą alternatywę dla tradycyjnego sposobu zabudowywania działki projektowaną kubaturą.



Il. 11. Plansza projektowa nr 4 (Marta Oleksiak, Angelika Płazińska)

Źródło: Instytut Architektury ANS w Raciborzu.



Il. 12. Plansza projektowa nr 5 (Paulina Muras, Anna Sieńko)

Źródło: Instytut Architektury ANS w Raciborzu.

Praca zespołu nr 6 (autorki: Magdalena Kuś, Adriana Łukowska)

Projekt, którego wszystkie elementy, struktura funkcjonalno-przestrzenna, aspekty formalne, są wynikiem pracy na modułach funkcjonalnych. Obiekt mieszkaniowy z usługami w parterze bazuje na łączeniu podstawowych modułów, w efekcie otrzymujemy różnej wielkości mieszkania na piętrach oraz lokale usługowe w parterze. Sposób łączenia modułów pozwala na duże zróżnicowanie funkcjonalne poszczególnych kondygnacji i znajduje odzwierciedlenie w kształtowaniu formalnym elewacji, polegającym na swobodzie i różnorodności ujętej w ramach bardzo precyzyjnych reguł. Budynek jest przykładem poszukiwań funkcjonalno-przestrzennych i wynikającego z nich kształtowania formalnego.

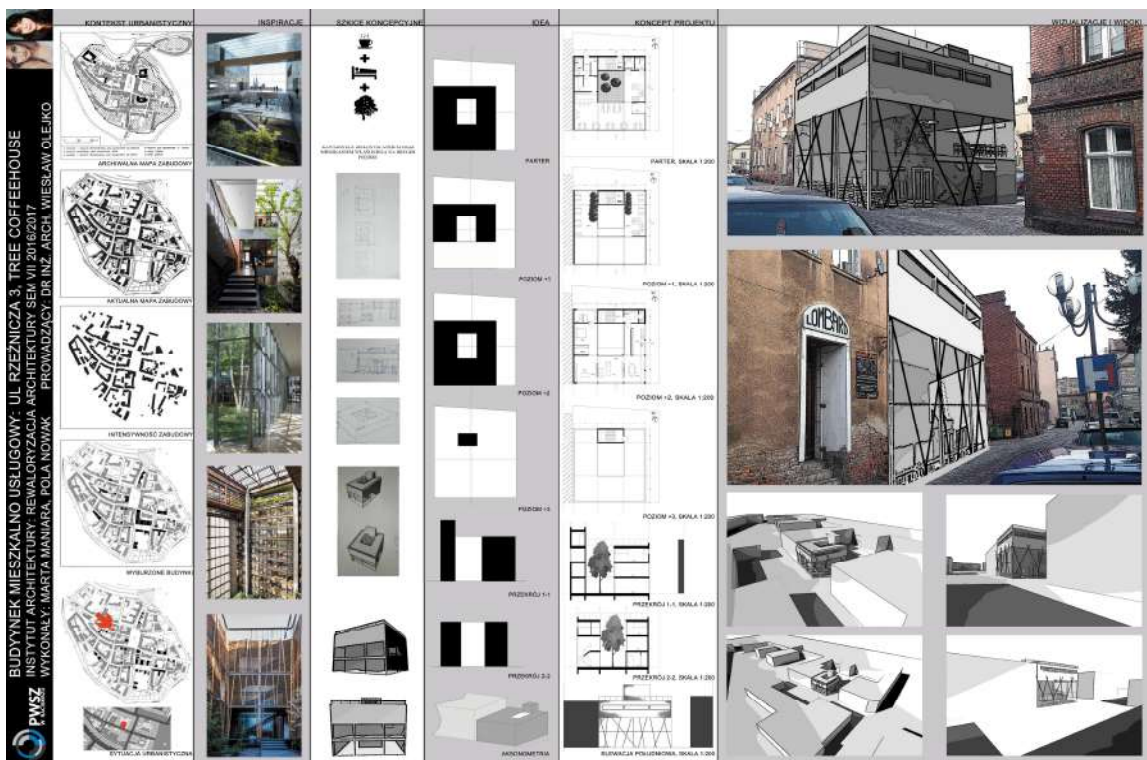


Il. 13. Plansza projektowa nr 6 (autorki: Magdalena Kuś, Adriana Łukowska)

Źródło: Instytut Architektury ANS w Raciborzu.

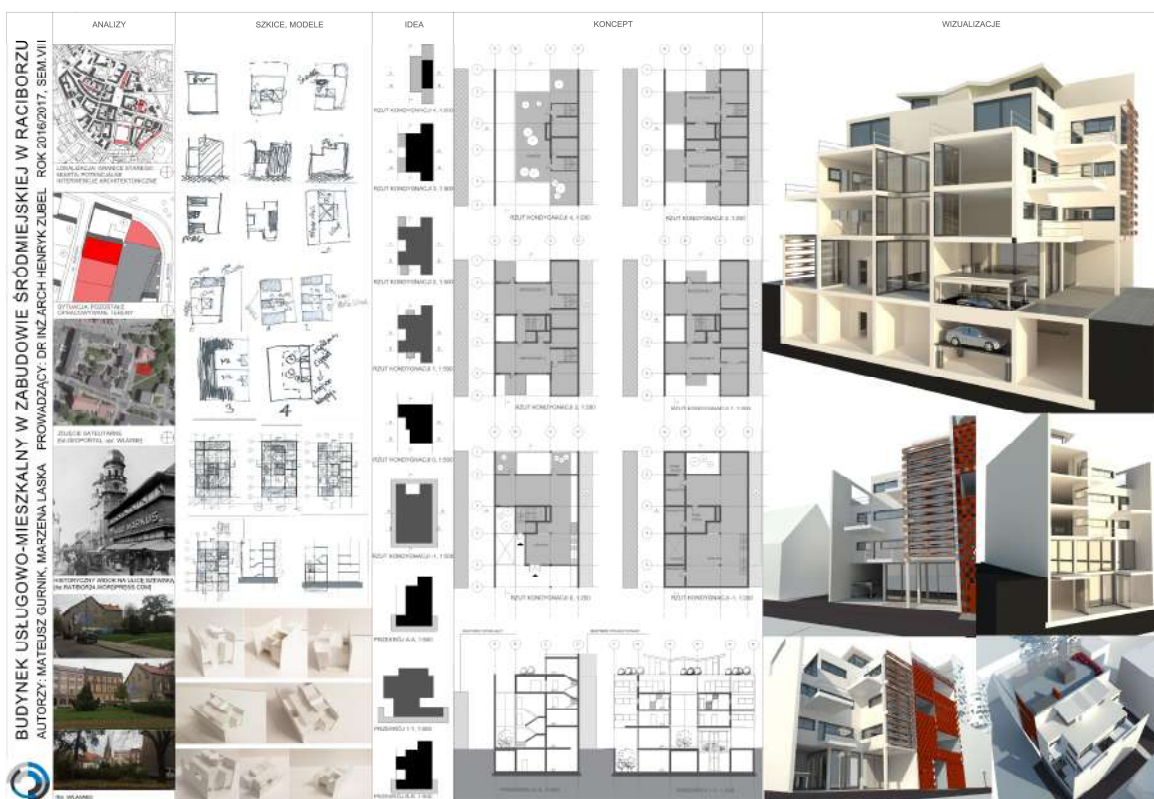
Praca zespołu nr 7 (autorki: Marta Maniara, Pola Nowak)

Ze względu na niewielką skalę obiektu oraz usytuowanie w ścisłym centrum autorki zaprezentowały koncepcję budynku, którego główną cechą jest ograniczenie do funkcji usługowej, którą jest kawiarnia wraz z mieszkaniem jej właściciela, znajdującym się na najwyższej kondygnacji (powrót do tradycyjnego historycznego układu funkcjonalnego, sięgającego średniowiecznych miejskich domów, w których na parterze była funkcja usługowa, na wyższych piętrach pokoje mieszkalne). Formalnie obiekt kształtowany w sposób nowoczesny, bezkompromisowo obrazujący znajdujące się w nim funkcje (duże przeszklenie dla dwukondygnacyjnej przestrzeni kawiarni i ściana pełna kondygnacji mieszkalnej).



Il. 14. Plansza projektowa nr 7 (Marta Maniara, Pola Nowak)

Źródło: Instytut Architektury ANS w Raciborzu.



Il. 15. Plansza projektowa nr 8 (Mateusz Górnik, Marzena Laska)

Źródło: Instytut Architektury ANS w Raciborzu.

Praca zespołu nr 8 (autorzy: Mateusz Górnik, Marzena Laska)

Praca kładzie nacisk na poszukiwanie interesującej struktury funkcjonalno-przestrzennej, której główną treścią jest funkcja mieszkalna. Mimo koncepcyjnego charakteru projektu rozwiązanie zróżnicowanych pod względem wielkości kondygnacji, zawierających różne mieszkania, cechuje wysoki stopień dopracowania. Sposób kształtowania funkcjonalnego przekłada się na zróżnicowaną i ciekawą strukturą przestrzenną oraz jego formę. Budynek spełnia wymogi, jakie stawiane są współczesnym realizacjom tego typu, kształtując wszystkie parametry budynku w sposób nowoczesny. Ten typ działań powoduje wytworzenie prawidłowego dystansu w stosunku do zabudowy istniejącej z jednoczesnym przestrzeganiem istniejących reguł urbanistycznych.

Podsumowanie

Głównym zamierzeniem zespołu Instytutu Architektury ANS w Raciborzu w ramach prowadzonych zajęć jest precyzyjne zdefiniowanie problemu projektowego. Jego głównym elementem jest zagadnienie sytuowania nowo projektowanych obiektów w istniejącej strukturze miejskiej. W przyjętej metodologii najważniejsze jest określenie tych elementów, które są trwałe w śródmiejskiej zabudowie i należy je respektować (istniejąca struktura urbanistyczna) oraz tych, które mogą lub powinny być przedmiotem twórczej interpretacji (poszukiwanie współczesnej formuły budynku śródmiejskiego). Współczesne budynki jako uzupełnienie zabudowy śródmiejskiej mogą być elementem rewaloryzacji obszarów centrów miast tylko wtedy, gdy proponowana architektura ma współczesny charakter a ich nowoczesna funkcja i forma nie stanowią przeszkody dla wpisania obiektu w istniejący kontekst historyczny. W ten sposób współczesne budynki stanowią zapis czasów, w których powstały, tworząc „następną warstwę” historyczną w strukturze miasta.

Bibliografia

1. Bradecki T., *Uroda miasta zwartego*, Materiały międzynarodowej konferencji naukowej Wydziału Architektury Politechniki Śląskiej pt. „Uroda miasta – odnowa krajobrazu miejskiego”, wyd. Błękitne Studio Graficzne, Gliwice 2009.
2. Cibis J., Olejko W., *Budynki plombowe uzupełniające zabudowę śródmiejską jako elementy rewitalizacji obszarów centrów miast*, [w:] *Renowacja budynków i modernizacja obszarów zabudowanych*, (red.) T. Biliński, Oficyna Wydawnicza Uniwersytetu Zielonogórskiego, Zielona Góra 2009, tom 5.
3. Gyorkovich M., *Nowe elementy w krajobrazie śródmieść – tożsamość czy globalizacja*, Materiały międzynarodowej konferencji naukowej Wydziału Architektury Politechniki Śląskiej pt. „Tożsamość miejsca w dobie globalizacji – odnowa krajobrazu miejskiego”, wyd. Wydział Architektury Politechniki Śląskiej, Gliwice 2006.
4. Gronostajska B., Sobolewski A., *Miejsca „trudne” w zabudowie – rysy na urodzie miasta*, Materiały międzynarodowej konferencji naukowej Wydziału Architektury Politechniki Śląskiej pt. „Uroda miasta – odnowa krajobrazu miejskiego”, wyd. Błękitne Studio Graficzne, Gliwice 2009.
5. Hegel G.W.F., *Wykłady o estetyce*, PWN, Warszawa 1966.
6. Misiągiewicz M., *O prezentacji idei architektonicznej*, Seria Architektura, Monografia 245, Politechnika Krakowska, Kraków 1999.
7. Newerla P., *Dzieje Raciborza i jego dzielnic*, wyd. WAW, Racibórz 2008.

8. Ostrowski W., *Wprowadzenie do historii budowy miast, ludzie i środowisko*, Oficyna Wydawnicza Politechniki Warszawskiej, Warszawa 1996.
9. Zubel H., *Myślenie projektowe – ogólne uwarunkowania powstawania konceptu w procesie projektowania architektonicznego*, wyd. PWSZ w Raciborzu, Racibórz 2016.

Dane kontaktowe

Wiesław Olejko, wieslaw.olejko@akademiarac.edu.pl

Henryk Zubel, Henryk.zubel@akademiarac.edu.pl